



**แผนการดำเนินงาน
ประจำปีงบประมาณ พ.ศ. ๒๕๖๕**

**ของ
องค์การบริหารส่วนตำบลนาหนั่ง**

**โดย
องค์การบริหารส่วนตำบลนาหนั่ง
ตำบลนาหนั่ง อำเภอโพนพิสัย จังหวัดหนองคาย
โทรศัพท์/โทรสาร ๐๔๒-๔๑๔๘๓๓**

คำนำ

เนื่องด้วยองค์กรปกครองส่วนท้องถิ่น จะต้องดำเนินการจัดทำแผนการดำเนินงาน ตามระเบียบกระทรวงมหาดไทย ว่าด้วยการจัดทำแผนพัฒนาขององค์กรปกครองส่วนท้องถิ่น พ.ศ. ๒๕๔๘ และระเบียบกระทรวงมหาดไทย ว่าด้วยการจัดทำแผนพัฒนาขององค์กรปกครองส่วนท้องถิ่น (ฉบับที่ ๒) พ.ศ. ๒๕๕๙ โดยการจัดทำแผนการดำเนินงานให้ดำเนินการตามขั้นตอนดำเนินการ ดังนี้ (๑) คณะกรรมการสนับสนุนการจัดทำแผนพัฒนาท้องถิ่นรวบรวมแผนงาน โครงการพัฒนาขององค์กรปกครองส่วนท้องถิ่น หน่วยราชการส่วนกลาง ส่วนภูมิภาค รัฐวิสาหกิจและหน่วยงานอื่นๆ ที่ดำเนินการในพื้นที่ขององค์กรปกครองส่วนท้องถิ่น แล้วจัดทำร่างแผนการดำเนินงาน เสนอคณะกรรมการพัฒนาท้องถิ่น (๒) คณะกรรมการพัฒนาท้องถิ่นพิจารณาร่างแผนการดำเนินงาน แล้วเสนอผู้บริหารท้องถิ่นประกาศเป็นแผนการดำเนินงาน ทั้งนี้ ให้ปิดประกาศแผนการดำเนินงาน ภายในสิบห้าวันนับแต่วันที่ประกาศ เพื่อให้ประชาชนในท้องถิ่นทราบโดยทั่วกันและต้องปิดประกาศไว้อย่างน้อย สามสิบวัน (๓) แผนการดำเนินงานให้จัดทำให้แล้วเสร็จภายในสามสิบวันนับแต่วันที่ประกาศใช้งบประมาณ รายจ่ายประจำปี งบประมาณรายจ่ายเพิ่มเติม งบประมาณจากเงินสะสม หรือได้รับแจ้งแผนงานและโครงการ จากหน่วยราชการส่วนกลาง ส่วนภูมิภาค รัฐวิสาหกิจหรือหน่วยงานอื่นๆ ที่ต้องดำเนินการในพื้นที่องค์กรปกครองส่วนท้องถิ่นในปีงบประมาณนั้น การขยายเวลาการจัดทำและการแก้ไขแผนการดำเนินงานเป็นอำนาจของผู้บริหารท้องถิ่น”

ดังนั้น เพื่อให้เป็นไปตามระเบียบดังกล่าว องค์การบริหารส่วนตำบลนาหนึ่ง จึงได้ดำเนินการจัดทำแผนการดำเนินงาน ประจำปีงบประมาณ พ.ศ. ๒๕๖๕ ขึ้น เพื่อให้ทราบถึงรายละเอียดแผนงาน โครงการพัฒนาและกิจกรรมที่ดำเนินการจริงทั้งหมดในพื้นที่ขององค์กรปกครองส่วนท้องถิ่นประจำปีงบประมาณนั้น และใช้เป็นแนวทางในการดำเนินงานในปีงบประมาณ พ.ศ. ๒๕๖๕ ขององค์การบริหารส่วนตำบลนาหนึ่งให้มีความชัดเจนในการปฏิบัติมากขึ้น มีการประสานและบูรณาการการทำงานกับหน่วยงานและการจำแนกรายละเอียดต่างๆ ของแผนงาน/โครงการในแผนการดำเนินงานจะทำให้การติดตามประเมินผลเมื่อสิ้นปีงบประมาณมีความสะดวกมากขึ้น และหวังเป็นอย่างยิ่งว่าแผนการดำเนินงานเทศบาลตำบลบ้านเหลื่อม ประจำปีงบประมาณ พ.ศ. ๒๕๖๕ ฉบับนี้ จะสามารถใช้เป็นประโยชน์ต่อการดำเนินงานขององค์การบริหารส่วนตำบลนาหนึ่ง และผู้ที่เกี่ยวข้องเป็นอย่างดี

โดยองค์การบริหารส่วนตำบลนาหนึ่ง

สารบัญ

เรื่อง

หน้า

ส่วนที่ ๑ ที่มาของแผนการดำเนินงาน

- | | |
|-----------------------------------|-------|
| ๑. บทนำ | ๑ |
| ๒. วัตถุประสงค์ของแผนการดำเนินงาน | ๑ |
| ๓. ขั้นตอนการจัดทำแผนการดำเนินงาน | ๒ - ๓ |
| ๔. ประโยชน์ของแผนการดำเนินงาน | ๔ |

ส่วนที่ ๒ บัญชีโครงการพัฒนา/ครุภัณฑ์

- | | |
|---|---------|
| ๑. บัญชีสรุปโครงการและงบประมาณ (แบบ ผด. ๐๑) | ๖-๗ |
| ๒. บัญชีโครงการ/กิจกรรม/งบประมาณ (แบบ ผด. ๐๒) | ๘ - ๓๑ |
| ๓. บัญชีสรุปครุภัณฑ์/งบประมาณ (แบบ ผด. ๐๑/๑) | ๓๒ |
| ๔. บัญชีครุภัณฑ์/งบประมาณ (แบบ ผด. ๐๒/๑) | ๓๓ - ๔๐ |

ภาคผนวก

ประกาศใช้แผนการดำเนินงาน ประจำปีงบประมาณ พ.ศ. ๒๕๖๕

ส่วนที่ ๑

ที่มาของแผนการดำเนินงาน

๑. บทนำ

เนื่องด้วยระเบียบกระทรวงมหาดไทย ว่าด้วยการจัดทำแผนพัฒนาขององค์กรปกครองส่วนท้องถิ่น พ.ศ. ๒๕๔๘ ได้กำหนดให้องค์กรปกครองส่วนท้องถิ่น ดำเนินการจัดทำแผนการดำเนินงาน ตามหมวด ๕ ข้อ ๒๖ การจัดทำแผนการดำเนินงานให้ดำเนินการตามระเบียบนี้ โดยมีขั้นตอนดำเนินการ ดังนี้ (๑) คณะกรรมการสนับสนุนการจัดทำแผนพัฒนาท้องถิ่นรวบรวมแผนงาน โครงการพัฒนาขององค์กรปกครองส่วนท้องถิ่น หน่วยราชการส่วนกลาง ส่วนภูมิภาค รัฐวิสาหกิจและหน่วยงานอื่นๆ ที่ดำเนินการในพื้นที่ขององค์กรปกครองส่วนท้องถิ่น แล้วจัดทำร่างแผนการดำเนินงาน เสนอคณะกรรมการพัฒนาท้องถิ่น (๒) คณะกรรมการพัฒนาท้องถิ่นพิจารณาร่างแผนการดำเนินงาน แล้วเสนอผู้บริหารท้องถิ่นประกาศเป็นแผนการดำเนินงาน ทั้งนี้ให้ปิดประกาศแผนการดำเนินงานภายในสิบห้าวันนับแต่วันที่ประกาศ เพื่อให้ประชาชนในท้องถิ่นทราบโดยทั่วกัน และต้องปิดประกาศไว้อย่างน้อยสามสิบวัน และระเบียบกระทรวงมหาดไทย ว่าด้วยการจัดทำแผนพัฒนาขององค์กรปกครองส่วนท้องถิ่น (ฉบับที่ ๒) พ.ศ. ๒๕๕๙ ข้อ ๑๒ “แผนการดำเนินงานให้จัดทำให้แล้วเสร็จภายในสามสิบวันนับแต่วันที่ประกาศใช้งบประมาณรายจ่ายประจำปี งบประมาณรายจ่ายเพิ่มเติม งบประมาณจากเงินสะสม หรือได้รับแจ้งแผนงานและโครงการจากหน่วยราชการส่วนกลาง ส่วนภูมิภาค รัฐวิสาหกิจหรือหน่วยงานอื่นๆ ที่ต้องดำเนินการในพื้นที่ขององค์กรปกครองส่วนท้องถิ่นในปีงบประมาณนั้น การขยายเวลาการจัดทำและการแก้ไขแผนการดำเนินงานเป็นอำนาจของผู้บริหารท้องถิ่น”

ภายใต้ระเบียบดังกล่าว องค์กรบริหารส่วนตำบลนาหนึ่ง จึงได้ดำเนินการจัดทำแผนการดำเนินงาน ประจำปีงบประมาณ พ.ศ. ๒๕๖๕ ขึ้น เพื่อให้ทราบถึงรายละเอียดแผนงาน โครงการพัฒนาและกิจกรรมที่ดำเนินการจริงทั้งหมดในพื้นที่ขององค์กรปกครองส่วนท้องถิ่นประจำปีงบประมาณนั้น และใช้เป็นแนวทางในการดำเนินงานในปีงบประมาณ พ.ศ. ๒๕๖๕ ขององค์กรบริหารส่วนตำบลนาหนึ่งให้มีความชัดเจนในการปฏิบัติมากขึ้น มีการประสานและบูรณาการการทำงานกับหน่วยงานและการจำแนกรายละเอียดต่างๆ ของแผนงาน/โครงการในแผนการดำเนินงานจะทำให้การติดตามประเมินผลเมื่อสิ้นปีงบประมาณมีความสะดวกมากขึ้น โดยการจัดทำแผนการดำเนินงาน ประจำปีงบประมาณ พ.ศ. ๒๕๖๕ มีวัตถุประสงค์ดังนี้

๒. วัตถุประสงค์ของแผนการดำเนินงาน

(๑) เพื่อให้ทราบถึงรายละเอียดแผนงาน โครงการพัฒนาและกิจกรรมที่ดำเนินการจริงทั้งหมดในพื้นที่ขององค์กรปกครองส่วนท้องถิ่นประจำปีงบประมาณ

(๒) เพื่อใช้เป็นแนวทางในการดำเนินงานในปีงบประมาณ พ.ศ. ๒๕๖๕ ให้มีความชัดเจนในการปฏิบัติมากขึ้น

(๓) เพื่อให้มีการประสานและบูรณาการการทำงานกับหน่วยงานและการจำแนกรายละเอียดต่างๆ ของแผนงาน/โครงการในแผนการดำเนินงานจะทำให้การติดตามประเมินผลเมื่อสิ้นปีงบประมาณมีความสะดวกมากขึ้น

๓. ขั้นตอนการจัดทำแผนการดำเนินงาน

ขั้นตอนที่ ๑ ขั้นตอนการจัดทำร่างแผน

คณะกรรมการสนับสนุนการจัดทำแผนพัฒนาท้องถิ่นรวบรวมแผนงาน โครงการพัฒนาขององค์กรปกครองส่วนท้องถิ่น หน่วยราชการส่วนกลาง ส่วนภูมิภาค รัฐวิสาหกิจและหน่วยงานอื่นๆ ที่ดำเนินการในพื้นที่ขององค์กรปกครองส่วนท้องถิ่น แล้วจัดทำร่างแผนการดำเนินงาน เสนอคณะกรรมการพัฒนาท้องถิ่น

ขั้นตอนที่ ๒ ขั้นตอนการพิจารณาร่างแผน

คณะกรรมการพัฒนาท้องถิ่นพิจารณาร่างแผนการดำเนินงาน แล้วเสนอผู้บริหารท้องถิ่นประกาศเป็นแผนการดำเนินงาน

ขั้นตอนที่ ๓ การประกาศใช้แผนการดำเนินงาน

คณะกรรมการพัฒนาท้องถิ่นพิจารณาร่างแผนการดำเนินงาน แล้วเสนอผู้บริหารท้องถิ่นเพื่อประกาศใช้แผนการดำเนินงาน ทั้งนี้ ให้ปิดประกาศแผนการดำเนินงานภายในสิบห้าวันนับแต่วันที่ประกาศ เพื่อให้ประชาชนในท้องถิ่นทราบโดยทั่วกันและต้องปิดประกาศไว้อย่างน้อยสามสิบวัน

แผนการดำเนินงานให้จัดทำให้แล้วเสร็จภายในสามสิบวันนับแต่วันที่ประกาศใช้งบประมาณรายจ่ายประจำปี งบประมาณรายจ่ายเพิ่มเติม งบประมาณจากเงินสะสม หรือได้รับแจ้งแผนงานและโครงการจากหน่วยราชการส่วนกลาง ส่วนภูมิภาค รัฐวิสาหกิจหรือหน่วยงานอื่นๆ ที่ต้องดำเนินการในพื้นที่องค์กรปกครองส่วนท้องถิ่นในปีงบประมาณนั้น

“การขยายเวลาการจัดทำและการแก้ไขแผนการดำเนินงานเป็นอำนาจของผู้บริหารท้องถิ่น”

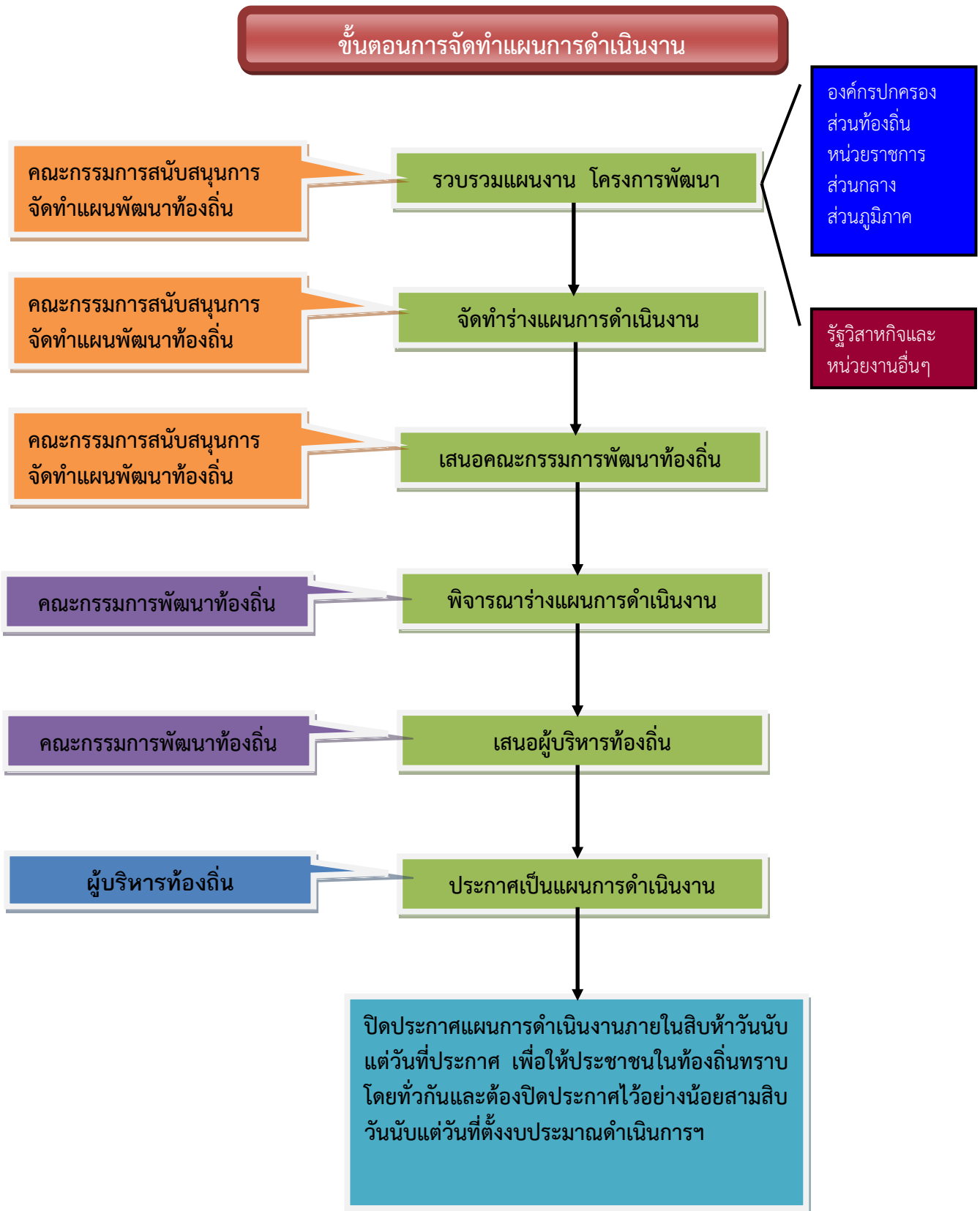
แผนการดำเนินงาน ประจำปีงบประมาณ พ.ศ. ๒๕๖๕ มีรายละเอียดเค้าโครงการดังนี้

ส่วนที่ ๑ ที่มาของแผนการดำเนินงาน ประกอบด้วย

๑. บทนำ
๒. วัตถุประสงค์ของแผนการดำเนินงาน
๓. ขั้นตอนการจัดทำแผนการดำเนินงาน
๔. ประโยชน์ของแผนการดำเนินงาน

ส่วนที่ ๒ บัญชีโครงการพัฒนา/ครุภัณฑ์ ประกอบด้วย

๑. บัญชีสรุปโครงการและงบประมาณ (แบบ ผด. ๐๑)
๒. บัญชีโครงการ/กิจกรรม/งบประมาณ (แบบ ผด. ๐๒)
๓. บัญชีสรุปครุภัณฑ์/งบประมาณ (แบบ ผด. ๐๑/๑)
๔. บัญชีครุภัณฑ์/งบประมาณ (แบบ ผด. ๐๒/๑)



แผนภูมิ : แสดงขั้นตอนการจัดทำแผนการดำเนินงาน ประจำปีงบประมาณ พ.ศ. ๒๕๖๕

๔. ประโยชน์...

๔. ประโยชน์ของแผนการดำเนินงาน

- (๑) ทำให้แนวทางในการดำเนินงานในปีงบประมาณของ อบต. มีความชัดเจนในการปฏิบัติมากขึ้นทำให้แนวทางในการดำเนินงานในปีงบประมาณมีความชัดเจนในการปฏิบัติมากขึ้น
- (๒) ทำให้การใช้จ่ายงบประมาณเป็นไปอย่างมีประสิทธิภาพ
- (๓) ใช้เป็นเครื่องมือในการติดตามการดำเนินงานและการประเมินผลทำให้การติดตามและประเมินผลเมื่อสิ้นปีมีความสะดวก รวดเร็วมากยิ่งขึ้น
- (๔) ใช้เป็นเครื่องมือสำคัญในการบริหารงานของผู้บริหารท้องถิ่นเพื่อควบคุมการดำเนินงานให้ เป็นไปอย่างเหมาะสมและมีประสิทธิภาพ

บัญชีสรุปโครงการ/กิจกรรม/งบประมาณ
แผนการดำเนินงาน ประจำปีงบประมาณ พ.ศ. ๒๕๖๔
ขององค์การบริหารส่วนตำบลนาหนึ่ง

แบบ ผด. ๐๑

| ยุทธศาสตร์/แผนงาน | จำนวนโครงการที่ดำเนินการ | คิดเป็นร้อยละของโครงการทั้งหมด | จำนวนงบประมาณ | คิดเป็นร้อยละของงบประมาณทั้งหมด | หน่วยงานรับผิดชอบหลัก |
|--|--------------------------|--------------------------------|---------------|---------------------------------|-----------------------|
| ๑. โครงสร้างพื้นฐาน | | | | | |
| แผนงานอุตสาหกรรมและการโยธา | ๑๙ | ๒๙.๒๓ | ๔,๓๗๕,๑๖๐ | ๑๔.๕๓ | กองช่าง |
| ๒. การท่องเที่ยวและการจัดการสิ่งแวดล้อม | | | | | |
| แผนงานการเกษตร | ๒ | ๓.๐๘ | ๙๐,๐๐๐ | ๐.๓๐ | สำนักงานปลัด |
| ๓. คุณภาพชีวิต | | | | | |
| แผนงานรักษาความสงบภายใน | ๒ | ๓.๐๘ | ๑๑๗,๐๕๐ | ๐.๓๙ | สำนักงานปลัด |
| แผนงานสาธารณสุข | ๖ | ๙.๒๓ | ๗๗๙,๖๐๐ | ๒.๕๙ | สำนักงานปลัด |
| แผนงานสังคมสงเคราะห์ | ๑ | ๑.๕๔ | ๑๐๐,๐๐๐ | ๐.๓๓ | สำนักงานปลัด |
| แผนงานสร้างความเข้มแข็งของชุมชน | ๙ | ๑๓.๘๕ | ๓๒๕,๐๐๐ | ๑.๐๘ | สำนักงานปลัด |
| แผนงานการเกษตร | ๒ | ๓.๐๘ | ๖๐,๐๐๐ | ๐.๒๐ | สำนักงานปลัด |
| แผนงานงบกลาง | ๓ | ๔.๖๒ | ๑๔,๘๑๖,๔๐๐ | ๔๙.๑๙ | |

บัญชีสรุปโครงการ/กิจกรรม/งบประมาณ
แผนการดำเนินงาน ประจำปีงบประมาณ พ.ศ. ๒๕๖๔
ขององค์การบริหารส่วนตำบลนาหนัง

แบบ ผด. ๐๑

| ยุทธศาสตร์/แผนงาน | จำนวนโครงการที่ดำเนินการ | คิดเป็นร้อยละของโครงการทั้งหมด | จำนวนงบประมาณ | คิดเป็นร้อยละของงบประมาณทั้งหมด | หน่วยงานรับผิดชอบหลัก |
|---|--------------------------|--------------------------------|-------------------|---------------------------------|-----------------------|
| ๔. การศึกษา กีฬา ศาสนา วัฒนธรรม และประเพณีท้องถิ่น | | | | | |
| แผนงานการศึกษา | ๙ | ๑๓.๘๕ | ๗,๙๐๑,๒๒๒ | ๒๖.๒๓ | กองการศึกษา |
| แผนงานอุตสาหกรรมและการโยธา | ๖ | ๙.๒๓ | ๒๔๔,๖๐๐ | ๐.๘๑ | กองช่าง |
| แผนงานศาสนาวัฒนธรรมและนันทนาการ | ๒ | ๓.๐๘ | ๕๓๐,๐๐๐ | ๑.๗๖ | กองการศึกษา |
| ๕. การบริหารจัดการองค์กร | | | | | |
| แผนงานบริหารทั่วไป | ๑ | ๑.๕๔ | ๕๐,๐๐๐ | ๐.๑๗ | สำนักงานปลัด |
| แผนงานอุตสาหกรรมและการโยธา | ๓ | ๔.๖๒ | ๗๓๐,๐๐๐ | ๒.๔๒ | กองช่าง |
| รวมทั้งสิ้น | ๖๕ | | ๓๐,๑๑๙,๐๓๒ | | |

ก.ยุทธศาสตร์จังหวัดที่ ๑. ยกระดับมาตรฐาน การผลิต การค้า การลงทุน การท่องเที่ยว และการบริการมุ่งสู่ประชาคมอาเซียน
 ข.ยุทธศาสตร์องค์กรปกครองส่วนท้องถิ่นในเขตจังหวัดที่ ๑. พัฒนาและปรับปรุง โครงการพื้นฐาน เพื่อรองรับการขับเคลื่อนเศรษฐกิจพิเศษ
 ยุทธศาสตร์องค์การบริหารส่วนตำบล ที่ ๑. ด้านโครงสร้างพื้นฐาน
 ➔ แผนงานอุตสาหกรรมและการโยธา : งานโครงสร้างพื้นฐาน

| ลำดับที่ | โครงการ/กิจกรรม | รายละเอียดของกิจกรรม ที่เกิดขึ้นจากโครงการ | งบประมาณ (บาท) | สถานที่ ดำเนินการ | หน่วยงาน รับผิดชอบ หลัก | ประจำปีงบประมาณ พ.ศ. ๒๕๖๕ | | | | | | | | | | | |
|----------|--|--|-------------------|----------------------|-------------------------------|---------------------------|------|------|-----------|------|-------|-------|------|-------|------|------|------|
| | | | | | | พ.ศ. ๒๕๖๔ | | | พ.ศ. ๒๕๖๕ | | | | | | | | |
| | | | | | | ต.ค. | พ.ย. | ธ.ค. | ม.ค. | ก.พ. | มี.ค. | เม.ย. | พ.ค. | มิ.ย. | ก.ค. | ส.ค. | ก.ย. |
| ๑ | โครงการก่อสร้างถนน คสล. ภายในหมู่บ้าน หมู่ ๑๒ | กว้าง ๔ ม. ยาว ๑๒๐ ม. หน้า ๐.๑๕ ม. หรือมีพื้นที่ คสล. ไม่น้อยกว่า ๔๘๐ ตร.ม. ลงไหล่ทางลูกรังกว้างข้างละ ๐.๕๐ ม. พร้อมติดตั้งป้ายประชาสัมพันธ์ โครงการ ๑ ป้าย | ๒๖๔,๐๐๐ | หมู่ ๑๒ | กองช่าง | | | | —————→ | | | | | | | | |
| ๒ | โครงการก่อสร้างถนน คสล.ภายในหมู่บ้าน หมู่ ๖ (สายบ้านหมอเอี้ยง) | กว้าง ๔ ม. ยาว ๑๐๗ ม. หน้า ๐.๑๕ ม. หรือมีพื้นที่ คสล. ไม่น้อยกว่า ๔๒๘ ตร.ม.ลงไหล่ทางลูกรังกว้างข้างละ ๐.๕๐ ม. พร้อมติดตั้งป้ายประชาสัมพันธ์ โครงการ ๑ ป้าย | ๒๔๐,๐๐๐ | หมู่ที่ ๖ | กองช่าง | | | | —————→ | | | | | | | | |

| ลำดับที่ | โครงการ/กิจกรรม | รายละเอียดของกิจกรรม ที่เกิดขึ้นจากโครงการ | งบประมาณ (บาท) | สถานที่ ดำเนินการ | หน่วยงาน รับผิดชอบ หลัก | ประจำปีงบประมาณ พ.ศ. ๒๕๖๕ | | | | | | | | | | |
|----------|--|--|-------------------|----------------------|-------------------------------|---------------------------|------|------|-----------|------|-------|-------|------|-------|------|------|
| | | | | | | พ.ศ. ๒๕๖๔ | | | พ.ศ. ๒๕๖๕ | | | | | | | |
| | | | | | | ต.ค. | พ.ย. | ธ.ค. | ม.ค. | ก.พ. | มี.ค. | เม.ย. | พ.ค. | มิ.ย. | ก.ค. | ส.ค. |
| ๓ | โครงการก่อสร้างถนน คสล.สายรอบบ้าน หมู่ ๑๐ | กว้าง ๕ ม. ยาว ๑๐๐ ม. หน้า ๐.๑๕ ม. หรือมีพื้นที่ คสล. ไม่น้อยกว่า ๕๐๐ ตร.ม.ลง ไหล่ทางดินลูกรังข้าง ละ ๐.๕๐ ม. พร้อมติดตั้งป้าย ประชาสัมพันธ์ โครงการ ๑ ปี | ๒๗๕,๐๐๐ | หมู่ ๑๐ | กองช่าง | | | | → | | | | | | | |
| ๔ | โครงการก่อสร้างรางระบายน้ำ คสล.ภายใน หมู่บ้าน แบบมีฝาปิด หมู่ ๑๔ | กว้าง ๐.๔๐ ม. ลึก ๐.๕๐ ม. หน้า ๐.๑๐ ม. ยาว ๑๖๐ ม. พร้อมฝา ปิด คสล. พร้อมติดตั้งป้าย ประชาสัมพันธ์ โครงการ ๑ ปี | ๒๕๖,๐๐๐ | หมู่ ๑๔ | กองช่าง | | | | → | | | | | | | |
| ๕ | โครงการก่อสร้างรางระบายน้ำ คสล.ภายใน หมู่บ้าน แบบมีฝาปิด หมู่ ๒ | กว้าง ๐.๔๐ ม. ลึก ๐.๕๐ ม. หน้า ๐.๑๐ ม. ยาว ๑๙๐ ม. พร้อมฝาปิด คสล. พร้อม ติดตั้งป้ายประชาสัมพันธ์ โครงการ ๑ ปี | ๓๐๔,๐๐๐ | หมู่ ๒ | กองช่าง | | | | → | | | | | | | |

| ลำดับที่ | โครงการ/กิจกรรม | รายละเอียดของกิจกรรม ที่เกิดขึ้นจากโครงการ | งบประมาณ (บาท) | สถานที่ ดำเนินการ | หน่วยงาน รับผิดชอบ หลัก | ประจำปีงบประมาณ พ.ศ. ๒๕๖๕ | | | | | | | | | | | |
|----------|---|--|-------------------|----------------------|-------------------------------|---------------------------|------|------|-----------|------|-------|-------|------|-------|------|------|------|
| | | | | | | พ.ศ. ๒๕๖๔ | | | พ.ศ. ๒๕๖๕ | | | | | | | | |
| | | | | | | ต.ค. | พ.ย. | ธ.ค. | ม.ค. | ก.พ. | มี.ค. | เม.ย. | พ.ค. | มิ.ย. | ก.ค. | ส.ค. | ก.ย. |
| ๙ | โครงการขยายไหล่ถนน คสล.ภายใน หมู่บ้าน หมู่ ๑ | มีพื้นที่ คสล.ไม่น้อย กว่า ๕๕๕ ตร. ม. หนา ๐.๑๕ ม. พร้อมติดตั้ง ป้ายประชาสัมพันธ์ โครงการ ๑ ป้าย | ๓๐๐,๐๐๐ | หมู่ ๑ | กองช่าง | | | | → | | | | | | | | |
| ๑๐ | โครงการปรับปรุงถนน คสล. ปูทับแอสฟัลท์ ติกคอนกรีต หมู่ ๑๑ | กว้าง ๔ ม. ยาว ๓๐๐ ม. หนา ๐.๐๔ ม. หรือมีพื้นที่ปูทับ ด้วยแอสฟัลท์ติกคอนกรีตไม่น้อย กว่า ๑,๒๐๐ ตร.ม. พร้อมติดตั้ง ป้ายประชาสัมพันธ์ โครงการ ๑ ป้าย | ๓๘๔,๐๐๐ | หมู่ ๑๑ | กองช่าง | | | | → | | | | | | | | |
| ๑๑ | โครงการปรับปรุงถนน คสล. ปูทับแอสฟัลท์ ติกคอนกรีต หมู่ ๑๗ | กว้าง ๔ ม. ยาว ๑๕๐ ม. หนา ๐.๐๔ ม. หรือมีพื้นที่ปูทับ ด้วยแอสฟัลท์ติกคอนกรีต ไม่น้อย กว่า ๖๐๐ ตร.ม. พร้อม ติดตั้งป้ายประชาสัมพันธ์ โครงการ ๑ ป้าย | ๒๐๐,๐๐๐ | หมู่ ๑๗ | กองช่าง | | | | → | | | | | | | | |

| ลำดับที่ | โครงการ/กิจกรรม | รายละเอียดของกิจกรรม ที่เกิดขึ้นจากโครงการ | งบประมาณ (บาท) | สถานที่ ดำเนินการ | หน่วยงาน รับผิดชอบ หลัก | ประจำปีงบประมาณ พ.ศ. ๒๕๖๕ | | | | | | | | | | | |
|----------|--|--|-------------------|----------------------|-------------------------------|---------------------------|------|------|-----------|------|-------|-------|------|-------|------|------|------|
| | | | | | | พ.ศ. ๒๕๖๔ | | | พ.ศ. ๒๕๖๕ | | | | | | | | |
| | | | | | | ต.ค. | พ.ย. | ธ.ค. | ม.ค. | ก.พ. | มี.ค. | เม.ย. | พ.ค. | มิ.ย. | ก.ค. | ส.ค. | ก.ย. |
| ๑๒ | โครงการปรับปรุงถนน คสล. ปูทับแอสฟัลท์ ติกคอนกรีต หมู่ ๘ | กว้าง ๕ ม. ยาว ๒๐๐ ม. หนา ๐.๐๔ ม. หรือมีพื้นที่ปูทับด้วย แอสฟัลท์ติกคอนกรีตไม่น้อย กว่า ๑,๐๐๐ ตร.ม. พร้อมติดตั้ง ป้ายประชาสัมพันธ์ โครงการ ๑ ป้าย | ๓๓๐,๐๐๐ | หมู่ ๘ | กองช่าง | | | | → | | | | | | | | |
| ๑๓ | โครงการปรับปรุงถนน คสล. ปูทับแอสฟัลท์ ติกคอนกรีต หมู่ ๙ | กว้าง ๕ ม. ยาว ๑๓๐ ม. หนา ๐.๐๔ ม. หรือมีพื้นที่ปูทับด้วย แอสฟัลท์ติกคอนกรีต ไม่น้อย กว่า ๖๕๐ ตร.ม. พร้อมติดตั้ง ป้ายประชาสัมพันธ์ โครงการ ๑ ป้าย | ๒๐๘,๐๐๐ | หมู่ ๙ | กองช่าง | | | | → | | | | | | | | |
| ๑๔ | โครงการปรับปรุงถนน คสล.ภายในหมู่บ้าน หมู่ ๘ - หมู่ ๑๔ | กว้าง ๔ ม. ยาว ๘๗ ม. หนา ๐. ๑๕ ม. หรือมีพื้นที่ คสล. ไม่น้อย กว่า ๓๔๘ ตร.ม. ลงไหล่ทาง ลูกรังกว้างข้าง ละ ๐.๕๐ ม. พร้อมติดตั้งป้าย ประชาสัมพันธ์โครงการ ๑ ป้าย | ๑๙๒,๐๐๐ | หมู่ ๑๗ | กองช่าง | | | | → | | | | | | | | |

| ลำดับที่ | โครงการ/กิจกรรม | รายละเอียดของกิจกรรม ที่เกิดขึ้นจากโครงการ | งบประมาณ (บาท) | สถานที่ ดำเนินการ | หน่วยงาน รับผิดชอบ หลัก | ประจำปีงบประมาณ พ.ศ. ๒๕๖๕ | | | | | | | | | | |
|----------|--|--|-------------------|----------------------|-------------------------------|---------------------------|------|------|-----------|------|-------|-------|------|-------|------|------|
| | | | | | | พ.ศ. ๒๕๖๔ | | | พ.ศ. ๒๕๖๕ | | | | | | | |
| | | | | | | ต.ค. | พ.ย. | ธ.ค. | ม.ค. | ก.พ. | มี.ค. | เม.ย. | พ.ค. | มิ.ย. | ก.ค. | ส.ค. |
| ๑๕ | โครงการขยายเขตท่อเมนประปาหมู่บ้าน หมู่ ๗ | ปริมาณงาน วางท่อ PVC ชั้น ๘.๕ ขนาด ๒ นิ้ว ยาว ๑๑๐ ม. | ๑๐,๐๐๐ | หมู่ ๗ | กองช่าง | | | | → | | | | | | | |
| ๑๖ | โครงการซ่อมแซมถนนลูกรัง หมู่ ๑๗ | กว้าง ๓ ม. ยาว ๑,๒๐๐ ม. มีพื้นที่ปรับปรุงไม่น้อยกว่า ๓,๖๐๐ ตร.ม. ลงดินลูกรังบริเวณเป็นหลุมเป็นบ่อไม่น้อยกว่า ๓๖๐ ลบ.ม. | ๓๐,๐๐๐ | หมู่ ๑๗ | กองช่าง | | | | → | | | | | | | |

ก.ยุทธศาสตร์จังหวัดที่ ๑. ยกระดับมาตรฐาน การผลิต การค้า การลงทุน การท่องเที่ยว และการบริการมุ่งสู่ประชาคมอาเซียน

ข.ยุทธศาสตร์องค์กรปกครองส่วนท้องถิ่นในเขตจังหวัดที่ ๑. พัฒนาและปรับปรุง โครงการพื้นฐาน เพื่อรองรับการขับเคลื่อนเศรษฐกิจพิเศษ

ยุทธศาสตร์องค์การบริหารส่วนตำบล ที่ ๑. ด้านโครงสร้างพื้นฐาน

➔ แผนงานเคหะและชุมชน : งานไฟฟ้าและประปา

| ลำดับที่ | โครงการ/กิจกรรม | รายละเอียดของกิจกรรม ที่เกิดขึ้นจากโครงการ | งบประมาณ (บาท) | สถานที่ ดำเนินการ | หน่วยงาน รับผิดชอบ หลัก | ประจำปีงบประมาณ พ.ศ. ๒๕๖๕ | | | | | | | | | | | |
|----------|---|--|-------------------|----------------------|-------------------------------|---------------------------|------|------|-----------|------|-------|-------|------|-------|------|------|------|
| | | | | | | พ.ศ. ๒๕๖๔ | | | พ.ศ. ๒๕๖๕ | | | | | | | | |
| | | | | | | ต.ค. | พ.ย. | ธ.ค. | ม.ค. | ก.พ. | มี.ค. | เม.ย. | พ.ค. | มิ.ย. | ก.ค. | ส.ค. | ก.ย. |
| ๑ | โครงการขยายเขตไฟฟ้า หมู่ ๗ | โครงการขยายเขตไฟฟ้า หมู่ ๗ | ๒๕๐,๐๐๐ | หมู่ ๗ | กองช่าง | | | | → | | | | | | | | |
| ๒ | โครงการขยายเขตไฟฟ้าแรงต่ำ บ้านสระพัง คำ หมู่ที่ ๑๖ | ขยายเขตไฟฟ้าแรงต่ำ บ้าน สระพังคำ หมู่ที่ ๑๖ | ๒๕๐,๐๐๐ | หมู่ที่ ๑๖ | กองช่าง | | | | → | | | | | | | | |
| ๓ | โครงการขยายเขตไฟฟ้าสู่พื้นที่การเกษตร หมู่ ๑๓ | ขยายเขตไฟฟ้าสู่พื้นที่ การเกษตร หมู่ ๑๓ | ๒๘๐,๐๐๐ | หมู่ ๑๓ | กองช่าง | | | | → | | | | | | | | |

ยุทธศาสตร์จังหวัดที่ ๓ ส่งเสริมการเกษตรอย่างยั่งยืน,ยุทธศาสตร์จังหวัดที่ ๔ เสริมสร้างความมั่นคงเพื่อสังคมสงบสุข
 ยุทธศาสตร์องค์กรปกครองส่วนท้องถิ่นในเขตจังหวัดที่ ๓ การสร้างโอกาสให้กับประชาชนเพื่อลดการเหลื่อมล้ำ
 ยุทธศาสตร์ที่ ๓ การพัฒนาคุณภาพชีวิต

➔แผนงานรักษาความสงบภายใน: งานป้องกันและบรรเทาสาธารณภัย

| ลำดับที่ | โครงการ/กิจกรรม | รายละเอียดของกิจกรรม ที่เกิดขึ้นจากโครงการ | งบประมาณ (บาท) | สถานที่ ดำเนินการ | หน่วยงาน รับผิดชอบ หลัก | ประจำปีงบประมาณ พ.ศ. ๒๕๖๕ | | | | | | | | | | |
|----------|---|--|-------------------|----------------------|-------------------------------|---------------------------|------|------|-----------|------|-------|-------|------|-------|------|------|
| | | | | | | พ.ศ. ๒๕๖๔ | | | พ.ศ. ๒๕๖๕ | | | | | | | |
| | | | | | | ต.ค. | พ.ย. | ธ.ค. | ม.ค. | ก.พ. | มี.ค. | เม.ย. | พ.ค. | มิ.ย. | ก.ค. | ส.ค. |
| ๑ | ป้องกันและลดอุบัติเหตุทางถนนช่วง เทศกาล | เพื่อจัดกิจกรรมตั้งจุดบริการ อำนวยความสะดวกแก่ ประชาชนที่สัญจรไปมาในช่วง เทศกาล | ๖๐,๐๐๐ | จุดบริการ ประชาชน | สำนักปลัด | ➔ | | | | | | | | | | |
| ๒ | โครงการฝึกอบรมทบทวนชุดปฏิบัติการจิต อาสาภัยพิบัติประจำองค์กรปกครอง ส่วนท้องถิ่น | เพื่อฝึกอบรมทบทวนชุด ปฏิบัติการจิตอาสาภัยพิบัติ ประจำองค์กรปกครองส่วน ท้องถิ่น | ๖๐,๐๐๐ | อบต.นาหนัง | สำนักปลัด | ➔ | | | | | | | | | | |

ยุทธศาสตร์องค์กรปกครองส่วนท้องถิ่นในเขตจังหวัดที่ ๓ การสร้างโอกาสให้กับประชาชนเพื่อลดการเหลื่อมล้ำ

ยุทธศาสตร์ที่ ๓ การพัฒนาด้านคุณภาพชีวิต

➔ แผนงานสาธารณสุข: งานบริการสาธารณสุขและงานสาธารณสุขอื่น

| ลำดับที่ | โครงการ/กิจกรรม | รายละเอียดของกิจกรรม ที่เกิดขึ้นจากโครงการ | งบประมาณ (บาท) | สถานที่ ดำเนินการ | หน่วยงาน รับผิดชอบ หลัก | ประจำปีงบประมาณ พ.ศ. ๒๕๖๕ | | | | | | | | | | | | |
|----------|--|---|-------------------|----------------------|-------------------------------|---------------------------|------|------|-----------|------|-------|-------|------|-------|------|------|------|--|
| | | | | | | พ.ศ. ๒๕๖๔ | | | พ.ศ. ๒๕๖๕ | | | | | | | | | |
| | | | | | | ต.ค. | พ.ย. | ธ.ค. | ม.ค. | ก.พ. | มี.ค. | เม.ย. | พ.ค. | มิ.ย. | ก.ค. | ส.ค. | ก.ย. | |
| ๑ | ค่าสำรวจข้อมูลจำนวนสัตว์และชิ้นทะเบียนสัตว์ | เพื่อเป็นค่าใช้จ่ายค่าบริการสำรวจ | ๑๐,๘๐๐ | อบต.นาหนัง | สำนักปลัด | | | | ➔ | | | | | | | | | |
| ๒ | โครงการควบคุมโรคไข้เลือดออก | เพื่อเป็นค่าใช้จ่ายในโครงการควบคุมป้องกันโรคไข้เลือดออก | ๑๕๐,๐๐๐ | อบต.นาหนัง | สำนักปลัด | | | | ➔ | | | | | | | | | |
| ๓ | โครงการควบคุมป้องกันโรคติดเชื้อไวรัสโคโรนา (COVID ๑๙) | เพื่อจ่ายเป็นค่าโครงการควบคุมป้องกันโรคติดเชื้อไวรัสโคโรนา (COVID ๑๙) | ๒๕๐,๐๐๐ | อบต.นาหนัง | สำนักปลัด | | ➔ | | | | | | | | | | | |
| ๔ | โครงการสัตว์ปลอดโรค คนปลอดภัยจากโรคพิษสุนัขบ้า (จากแผนฯ ๖๑-๖๕ เพิ่มเติมฉบับที่ ๓ ลำดับที่ ๔ หน้า ๒๗) | เพื่อจ่ายเป็นค่าโครงการสัตว์ปลอดโรค คนปลอดภัยจากโรคพิษสุนัขบ้า | ๘๐,๐๐๐ | อบต.นาหนัง | สำนักปลัด | | | | ➔ | | | | | | | | | |

| ลำดับที่ | โครงการ/กิจกรรม | รายละเอียดของกิจกรรม ที่เกิดขึ้นจากโครงการ | งบประมาณ (บาท) | สถานที่ ดำเนินการ | หน่วยงาน รับผิดชอบ หลัก | ประจำปีงบประมาณ พ.ศ. ๒๕๖๕ | | | | | | | | | | | |
|----------|--|---|-------------------|----------------------|-------------------------------|---------------------------|------|------|-----------|------|-------|-------|------|-------|------|------|------|
| | | | | | | พ.ศ. ๒๕๖๔ | | | พ.ศ. ๒๕๖๕ | | | | | | | | |
| | | | | | | ต.ค. | พ.ย. | ธ.ค. | ม.ค. | ก.พ. | มี.ค. | เม.ย. | พ.ค. | มิ.ย. | ก.ค. | ส.ค. | ก.ย. |
| ๕ | โครงการอบรมเชิงปฏิบัติการกู้ชีพกู้ภัย อบต. นาหนัง (จากแผนฯ ๖๑-๖๕ ลำดับที่ ๗ หน้า ๖๖) | เพื่อจ่ายเป็นค่าอบรมเชิง ปฏิบัติการกู้ชีพกู้ภัย อบต.นา หนัง | ๕๐,๐๐๐ | อบต.นาหนัง | สำนักปลัด | | | | → | | | | | | | | |
| ๖ | อุดหนุนคณะกรรมการหมู่บ้าน (จากแผนฯ ๖๑-๖๕ ลำดับที่ ๘ หน้า ๖๖) | เพื่อเป็นเงินอุดหนุนสำหรับ ดำเนินงานตามพระราชดำริ ด้านสาธารณสุข | ๓๔๐,๐๐๐ | อบต.นาหนัง | สำนักปลัด | | | | → | | | | | | | | |

ยุทธศาสตร์จังหวัดที่ ๓ ส่งเสริมการเกษตรอย่างยั่งยืน,ยุทธศาสตร์จังหวัดที่ ๔ เสริมสร้างความมั่นคงเพื่อสังคมสงบสุข
 ยุทธศาสตร์องค์กรปกครองส่วนท้องถิ่นในเขตจังหวัดที่ ๓ การสร้างโอกาสให้กับประชาชนเพื่อลดการเหลื่อมล้ำ
 ยุทธศาสตร์ที่ ๓ การพัฒนาด้านคุณภาพชีวิต
 ➔ แผนงานสังคมสงเคราะห์ : งานสวัสดิการสังคมและสังคมสงเคราะห์

| ลำดับที่ | โครงการ/กิจกรรม | รายละเอียดของกิจกรรม ที่เกิดขึ้นจากโครงการ | งบประมาณ (บาท) | สถานที่ ดำเนินการ | หน่วยงาน รับผิดชอบ หลัก | ประจำปีงบประมาณ พ.ศ. ๒๕๖๕ | | | | | | | | | | |
|----------|---|---|-------------------|----------------------|-------------------------------|---------------------------|------|------|-----------|------|-------|-------|------|-------|------|------|
| | | | | | | พ.ศ. ๒๕๖๔ | | | พ.ศ. ๒๕๖๕ | | | | | | | |
| | | | | | | ต.ค. | พ.ย. | ธ.ค. | ม.ค. | ก.พ. | มี.ค. | เม.ย. | พ.ค. | มิ.ย. | ก.ค. | ส.ค. |
| ๑ | โครงการช่วยเหลือผู้ประสบสาธารณภัย (จากแผนฯ ๖๑-๖๕ ลำดับที่ ๔ หน้า ๖๗) (จากข้อบัญญัติ ๖๓ หน้า ๔๕) | เพื่อช่วยเหลือผู้ประสบสา ธารณภัย | ๑๐๐,๐๐๐ | อบต.นาหนัง | สำนักปลัด | | | | ➔ | | | | | | | |

ยุทธศาสตร์จังหวัดที่ ๓ ส่งเสริมการเกษตรอย่างยั่งยืน,ยุทธศาสตร์จังหวัดที่ ๔ เสริมสร้างความมั่นคงเพื่อสังคมสงบสุข
 ยุทธศาสตร์องค์กรปกครองส่วนท้องถิ่นในเขตจังหวัดที่ ๓ การสร้างโอกาสให้กับประชาชนเพื่อลดการเหลื่อมล้ำ
 ยุทธศาสตร์ที่ ๓ การพัฒนาคุณภาพชีวิต

➔ แผนงานสร้างความเข้มแข็งของชุมชน : งานส่งเสริมและสนับสนุนความเข้มแข็งของชุมชน

| ลำดับที่ | โครงการ/กิจกรรม | รายละเอียดของกิจกรรม ที่เกิดขึ้นจากโครงการ | งบประมาณ (บาท) | สถานที่ ดำเนินการ | หน่วยงาน รับผิดชอบ หลัก | ประจำปีงบประมาณ พ.ศ. ๒๕๖๕ | | | | | | | | | | | | |
|----------|--|---|-------------------|----------------------|-------------------------------|---------------------------|------|------|-----------|------|-------|-------|------|-------|------|------|------|--|
| | | | | | | พ.ศ. ๒๕๖๔ | | | พ.ศ. ๒๕๖๕ | | | | | | | | | |
| | | | | | | ต.ค. | พ.ย. | ธ.ค. | ม.ค. | ก.พ. | มี.ค. | เม.ย. | พ.ค. | มิ.ย. | ก.ค. | ส.ค. | ก.ย. | |
| ๑ | โครงการฝึกอบรมให้ความรู้เด็กและเยาวชน | เพื่อใช้จ่ายในโครงการ ฝึกอบรมเด็กและเยาวชน เกี่ยวกับยาเสพติด | ๕๐,๐๐๐ | อบต.นาหนัง | สำนักปลัด | | | | ➔ | | | | | | | | | |
| ๒ | โครงการฝึกอบรมอาชีพสำหรับคนพิการ ผู้ด้อยโอกาส และผู้ป่วยเอดส์ | เพื่อใช้จ่ายในโครงการ ฝึกอบรมอาชีพสำหรับคน พิการ ผู้ด้อยโอกาส และผู้ป่วย เอดส์ | ๕๐,๐๐๐ | อบต.นาหนัง | สำนักปลัด | | | | ➔ | | | | | | | | | |
| ๓ | โครงการฝึกอบรมส่งเสริมอาชีพสำหรับ ผู้สูงอายุ | เพื่อใช้จ่ายโครงการฝึกอบรม ส่งเสริมอาชีพสำหรับผู้สูงอายุ | ๕๐,๐๐๐ | อบต.นาหนัง | สำนักปลัด | | | | ➔ | | | | | | | | | |

ยุทธศาสตร์องค์กรปกครองส่วนท้องถิ่นในเขตจังหวัดที่ ๓ การสร้างโอกาสให้กับประชาชนเพื่อลดการเหลื่อมล้ำ

ยุทธศาสตร์ที่ ๓ การพัฒนาด้านคุณภาพชีวิต

➔ แผนงานการเกษตร: งานส่งเสริมการเกษตร

| ลำดับที่ | โครงการ/กิจกรรม | รายละเอียดของกิจกรรม ที่เกิดขึ้นจากโครงการ | งบประมาณ (บาท) | สถานที่ ดำเนินการ | หน่วยงาน รับผิดชอบ หลัก | ประจำปีงบประมาณ พ.ศ. ๒๕๖๕ | | | | | | | | | | | | | |
|----------|--|---|-------------------|----------------------|-------------------------------|---------------------------|------|------|-----------|------|-------|-------|------|-------|------|------|------|--|--|
| | | | | | | พ.ศ. ๒๕๖๔ | | | พ.ศ. ๒๕๖๕ | | | | | | | | | | |
| | | | | | | ต.ค. | พ.ย. | ธ.ค. | ม.ค. | ก.พ. | มี.ค. | เม.ย. | พ.ค. | มิ.ย. | ก.ค. | ส.ค. | ก.ย. | | |
| ๑ | โครงการปลูกผักสวนครัวเพื่อสร้างความ มั่นคง | เพื่อเป็นค่าใช้จ่ายในโครงการ ปลูกผักสวนครัวเพื่อสร้าง ความมั่นคง | ๓๐,๐๐๐ | อบต.นาหนัง | สำนักปลัด | | ➔ | | | | | | | | | | | | |
| ๒ | โครงการฝึกอบรมให้ความรู้การทำ การเกษตรปลอดภัย | เพื่อเป็นค่าใช้จ่ายในโครงการ ฝึกอบรมให้ความรู้การทำ การเกษตรปลอดภัย | ๓๐,๐๐๐ | อบต.นาหนัง | สำนักปลัด | | | | | | | | ➔ | | | | | | |

ยุทธศาสตร์องค์กรปกครองส่วนท้องถิ่นในเขตจังหวัดที่ ๓ การสร้างโอกาสให้กับประชาชนเพื่อลดการเหลื่อมล้ำ
 ยุทธศาสตร์ อบต.ที่ ๓. ด้านคุณภาพชีวิต

➔ แผนงานงบกลาง : งบกลาง

| ลำดับที่ | โครงการ/กิจกรรม | รายละเอียดของกิจกรรม ที่เกิดขึ้นจากโครงการ | งบประมาณ (บาท) | สถานที่ ดำเนินการ | หน่วยงาน รับผิดชอบ หลัก | ประจำปีงบประมาณ พ.ศ. ๒๕๖๕ | | | | | | | | | | |
|----------|--|--|-------------------|----------------------|-------------------------------|---------------------------|------|------|-----------|------|-------|-------|------|-------|------|------|
| | | | | | | พ.ศ. ๒๕๖๔ | | | พ.ศ. ๒๕๖๕ | | | | | | | |
| | | | | | | ต.ค. | พ.ย. | ธ.ค. | ม.ค. | ก.พ. | มี.ค. | เม.ย. | พ.ค. | มิ.ย. | ก.ค. | ส.ค. |
| ๑ | โครงการจ่ายเบี้ยยังชีพสำหรับผู้สูงอายุ | เพื่อเป็นค่าใช้จ่ายสำหรับการ สร้างหลักประกันภัยให้แก่ ผู้สูงอายุ | ๑๔,๗๙๖,๐๐๐ | อบต.นาหนัง | สำนักปลัด | ➔ | | | | | | | | | | |
| ๒ | โครงการจ่ายเบี้ยยังชีพเพื่อคนพิการ | เพื่อเป็นค่าใช้จ่ายสำหรับการ สร้างหลักประกันภัยให้แก่ผู้ พิการ | ๓,๐๒๔,๐๐๐ | อบต.นาหนัง | สำนักปลัด | ➔ | | | | | | | | | | |
| ๓ | โครงการจ่ายเบี้ยยังชีพสำหรับผู้ป่วยเอดส์ | เพื่อจ่ายเป็นเงินสงเคราะห์ ผู้ป่วยเอดส์ | ๑๖๘,๐๐๐ | อบต.นาหนัง | สำนักปลัด | ➔ | | | | | | | | | | |

| ลำดับที่ | โครงการ/กิจกรรม | รายละเอียดของกิจกรรม ที่เกิดขึ้นจากโครงการ | งบประมาณ (บาท) | สถานที่ ดำเนินการ | หน่วยงาน รับผิดชอบ หลัก | ประจำปีงบประมาณ พ.ศ. ๒๕๖๕ | | | | | | | | | | | | |
|----------|--|---|-------------------|------------------------|-------------------------------|---------------------------|------|------|-----------|------|-------|-------|------|-------|------|------|------|--|
| | | | | | | พ.ศ. ๒๕๖๔ | | | พ.ศ. ๒๕๖๕ | | | | | | | | | |
| | | | | | | ต.ค. | พ.ย. | ธ.ค. | ม.ค. | ก.พ. | มี.ค. | เม.ย. | พ.ค. | มิ.ย. | ก.ค. | ส.ค. | ก.ย. | |
| ๕ | ค่าเครื่องแบบนักเรียน | เพื่อจ่ายเป็นค่าเครื่องแบบ นักเรียน | ๓๙,๐๐๐ | ศูนย์พัฒนา เด็กเล็ก | กอง การศึกษา | | → | | | | | | | | | | | |
| ๖ | ค่ากิจกรรมพัฒนาผู้เรียน | เพื่อจ่ายเป็นค่ากิจกรรมพัฒนา ผู้เรียน | ๕๕,๙๐๐ | ศูนย์พัฒนา เด็กเล็ก | กอง การศึกษา | | → | | | | | | | | | | | |
| ๗ | ค่าอาหารเสริม (นม) | เพื่อจ่ายเป็นค่าอาหารเสริม (นม) | ๒,๑๘๒,๕๕๒ | ศูนย์พัฒนา เด็กเล็ก | กอง การศึกษา | | → | | | | | | | | | | | |
| ๘ | โครงการสนับสนุนค่าใช้จ่ายการบริหาร สถานศึกษา (โรงเรียนประถมศึกษา) | เพื่อใช้จ่ายเป็นค่าอาหาร กลางวันสำหรับเด็กนักเรียนใน สังกัด | ๓,๙๔๘,๐๐๐ | โรงเรียน | กอง การศึกษา | | → | | | | | | | | | | | |
| ๙ | เงินอุดหนุนสวนราชการ (จากแผนฯ ๖๑-๖๕ ลำดับที่ ๑๗ หน้า ๗๑) | เพื่ออุดหนุนโรงเรียนในเขต ตำบล | ๒๐๐,๐๐๐ | ศูนย์พัฒนา เด็กเล็ก | กอง การศึกษา | | | | → | | | | | | | | | |

ยุทธศาสตร์จังหวัดที่ ๑. ยกระดับมาตรฐาน การผลิต การค้า การลงทุน การท่องเที่ยว และการบริการมุ่งสู่ประชาคมอาเซียน

ยุทธศาสตร์องค์กรปกครองส่วนท้องถิ่นในเขตจังหวัดที่ ๑. การพัฒนาและปรับปรุงโครงสร้างพื้นฐาน เพื่อรองรับการเข้าสู่ประชาคมอาเซียน

ยุทธศาสตร์ ๑๒. ที่ ๔ การพัฒนาด้านการศึกษา กีฬา ศาสนา วัฒนธรรมและการท่องเที่ยว

➔ แผนงานอุตสาหกรรมและการโยธา : งานโครงสร้างพื้นฐาน

| ลำดับที่ | โครงการ/กิจกรรม | รายละเอียดของกิจกรรม ที่เกิดขึ้นจากโครงการ | งบประมาณ (บาท) | สถานที่ ดำเนินการ | หน่วยงาน รับผิดชอบ หลัก | ประจำปีงบประมาณ พ.ศ. ๒๕๖๕ | | | | | | | | | | | | | | | | |
|----------|---|--|-------------------|-------------------------------|-------------------------------|---------------------------|------|------|-----------|------|-------|-------|------|-------|------|------|------|--|--|--|--|--|
| | | | | | | พ.ศ. ๒๕๖๔ | | | พ.ศ. ๒๕๖๕ | | | | | | | | | | | | | |
| | | | | | | ต.ค. | พ.ย. | ธ.ค. | ม.ค. | ก.พ. | มี.ค. | เม.ย. | พ.ค. | มิ.ย. | ก.ค. | ส.ค. | ก.ย. | | | | | |
| ๑ | โครงการต่อเติมที่ล้างหน้าแปร่งพื้น ศูนย์พัฒนาเด็กเล็กบ้านแป้น | ขนาดกว้าง ๒.๙๐ ม. ยาว ๔.๐๐ ม. หรือมีพื้นที่ใช้งานไม่น้อยกว่า ๑๑.๖๐ ตร.ม. | ๖๕,๐๐๐ | ศูนย์พัฒนาเด็กเล็กบ้านแป้น | กองช่าง | | | | → | | | | | | | | | | | | | |
| ๒ | โครงการต่อเติมรั้วด้านหลังอาคารศูนย์พัฒนาเด็กเล็กบ้านหนองหอย | ขนาดกว้าง ๑.๐๐ ม. ยาว ๒๐.๐๐ ม. | ๑๑๐,๐๐๐ | ศูนย์พัฒนาเด็กเล็กบ้านหนองหอย | กองช่าง | | | | → | | | | | | | | | | | | | |
| ๓ | โครงการก่อสร้างห้องน้ำศูนย์พัฒนาเด็กเล็กวัดโพธิ์ศรีสมพร | ขุดวางท่อคอนกรีตไม่เสริมเหล็ก ขนาด ๐.๓๐x๑.๐๐ จำนวน ๓๐ ท่อน | ๑๑๐,๐๐๐ | วัดโพธิ์ศรีสมพร | กองช่าง | | | | → | | | | | | | | | | | | | |
| ๔ | โครงการปรับปรุงศูนย์พัฒนาเด็กเล็กบ้านนาหนัง | เปลี่ยนหน้าต่างอาคารเรียน จำนวน ๑๑ ชุด ประตูจำนวน ๔ ชุด ต่อเติมด้านหลังเป็นที่ล้างจาน พื้นที่ใช้งานไม่น้อยกว่า ๓๐.๐๐ ตร.ม. | ๑๘๐,๐๐๐ | ศูนย์พัฒนาเด็กเล็กบ้านนาหนัง | กองช่าง | | | | → | | | | | | | | | | | | | |

| ลำดับที่ | โครงการ/กิจกรรม | รายละเอียดของกิจกรรม ที่เกิดขึ้นจากโครงการ | งบประมาณ (บาท) | สถานที่ ดำเนินการ | หน่วยงาน รับผิดชอบ หลัก | ประจำปีงบประมาณ พ.ศ. ๒๕๖๕ | | | | | | | | | | |
|----------|---|---|-------------------|-----------------------|-------------------------------|---------------------------|------|------|-----------|------|-------|-------|------|-------|------|------|
| | | | | | | พ.ศ. ๒๕๖๔ | | | พ.ศ. ๒๕๖๕ | | | | | | | |
| | | | | | | ต.ค. | พ.ย. | ธ.ค. | ม.ค. | ก.พ. | มี.ค. | เม.ย. | พ.ค. | มิ.ย. | ก.ค. | ส.ค. |
| ๕ | โครงการปรับปรุงศูนย์พัฒนาเด็กวัด ประชากร | เทพีน คสล. หนา ๐.๑๐ ม. พร้อมปูกระเบื้อง ๑๒"X๑๒" หรือมีพื้นที่ใช้งานไม่น้อยกว่า ๔๐.๐๐ ตร.ม. | ๔๕,๐๐๐ | บ้านแป้น หมู่ที่ ๒ | กองช่าง | | | | —————→ | | | | | | | |
| ๖ | โครงการก่อสร้างศาลาพักผ่อน หมู่ ๓ | กว้าง ๕ ม. ยาว ๑๘ ม. | ๒๕๐,๐๐๐ | หมู่ที่ ๓ | กองช่าง | | | | —————→ | | | | | | | |

สรุปบัญชีครุภัณฑ์/งบประมาณ
แผนการดำเนินงาน ประจำปีงบประมาณ พ.ศ. ๒๕๖๔
ขององค์การบริหารส่วนตำบลนาหนึ่ง

แบบ ผด. ๐๑

| ยุทธศาสตร์/แผนงาน | จำนวนโครงการที่ดำเนินการ | คิดเป็นร้อยละของโครงการทั้งหมด | จำนวนงบประมาณ | คิดเป็นร้อยละของงบประมาณทั้งหมด | หน่วยงานรับผิดชอบหลัก |
|--|--------------------------|--------------------------------|---------------|---------------------------------|-----------------------|
| ๑. แผนงานบริหารงานทั่วไป | ๑๘ | ๔๑.๘๖ | ๓๔๑,๕๐๐ | ๓๘.๑๖ | สำนักงานปลัด/กองคลัง |
| ๒. แผนงานการรักษาความสงบภายใน | ๒ | ๔.๖๕ | ๔๒,๕๐๐ | ๔.๗๕ | สำนักงานปลัด |
| ๓. แผนงานการศึกษา | ๑๐ | ๒๓.๒๖ | ๑๘๘,๕๐๐ | ๒๑.๐๖ | กองการศึกษา |
| ๔. แผนงานสาธารณสุข | ๕ | ๑๑.๖๓ | ๙๓๓๐๐ | ๑๐.๔๒ | สำนักงานปลัด |
| ๕. แผนงานเคหะและชุมชน | | | | | |
| ๖. แผนงานสร้างความเข้มแข็งของชุมชน | | | | | |
| ๗. แผนงานการศาสนา วัฒนธรรมและนันทนาการ | | | | | |
| ๘. แผนงานอุตสาหกรรมและการโยธา | ๘ | ๑๘.๖๐ | ๒๒๙,๒๐๐ | ๒๕.๖๑ | กองช่าง |
| ๙. แผนงานการเกษตร | | | | | |
| ๑๐. แผนงานงบกลาง | | | | | |
| รวมทั้งสิ้น | ๔๓ | ๑๐๐.๐๐ | | ๑๐๐.๐๐ | |

